

浦银安盛医疗健康灵活配置混合型证券投资
基金
2019 年第 1 季度报告

2019 年 3 月 31 日

基金管理人：浦银安盛基金管理有限公司

基金托管人：中信银行股份有限公司

报告送出日期：2019 年 4 月 19 日

§ 1 重要提示

基金管理人的董事会及董事保证本报告所载资料不存在虚假记载、误导性陈述或重大遗漏，并对其内容的真实性、准确性和完整性承担个别及连带责任。

基金托管人中信银行股份有限公司根据本基金合同规定，于 2019 年 4 月 17 日复核了本报告中的财务指标、净值表现和投资组合报告等内容，保证复核内容不存在虚假记载、误导性陈述或者重大遗漏。

基金管理人承诺以诚实信用、勤勉尽责的原则管理和运用基金资产，但不保证基金一定盈利。

基金的过往业绩并不代表其未来表现。投资有风险，投资者在作出投资决策前应仔细阅读本基金的招募说明书。

本报告中财务资料未经审计。

本报告期自 2019 年 1 月 1 日起至 3 月 31 日止。

§2 基金产品概况

基金简称	浦银安盛医疗健康混合
基金主代码	519171
交易代码	519171
基金运作方式	契约型开放式
基金合同生效日	2015 年 5 月 25 日
报告期末基金份额总额	1,448,145,919.87 份
投资目标	本基金主要投资于医疗健康行业股票，通过自下而上精选个股和科学的风险控制，分享医疗健康产业发展所带来的投资机会，力争为投资者带来长期的超额收益。
投资策略	本基金在股票投资方面主要采用主题投资策略，通过对医疗健康行业的持续跟踪研究，依据对国家关于医疗健康行业的重大政策、中长期规划的跟踪，结合对医疗健康行业相关行业的发展趋势的研究分析，上市公司发展战略、商业模式、技术、工艺的分析，对属于医疗健康行业投资主题范畴的上市公司进行重点投资。
业绩比较基准	中证医药卫生指数收益率*55%+中债综合指数收益率*45%。
风险收益特征	本基金为混合型基金，本基金属于中高风险、中高收益的基金品种，其预期风险和预期收益高于债券型基金和货币市场基金，低于股票型基金。

基金管理人	浦银安盛基金管理有限公司
基金托管人	中信银行股份有限公司

§3 主要财务指标和基金净值表现

3.1 主要财务指标

单位：人民币元

主要财务指标	报告期（2019年1月1日—2019年3月31日）
1. 本期已实现收益	35,783,204.22
2. 本期利润	291,814,516.97
3. 加权平均基金份额本期利润	0.1974
4. 期末基金资产净值	1,218,098,046.58
5. 期末基金份额净值	0.841

注：1、上述基金业绩指标不包括持有人认购或交易基金的各项费用，计入费用后实际收益水平要低于所列数字。

2、本期已实现收益指基金本期利息收入、投资收益、其他收入（不含公允价值变动收益）扣除相关费用后的余额。

3、本期利润为本期已实现收益加上本期公允价值变动收益。

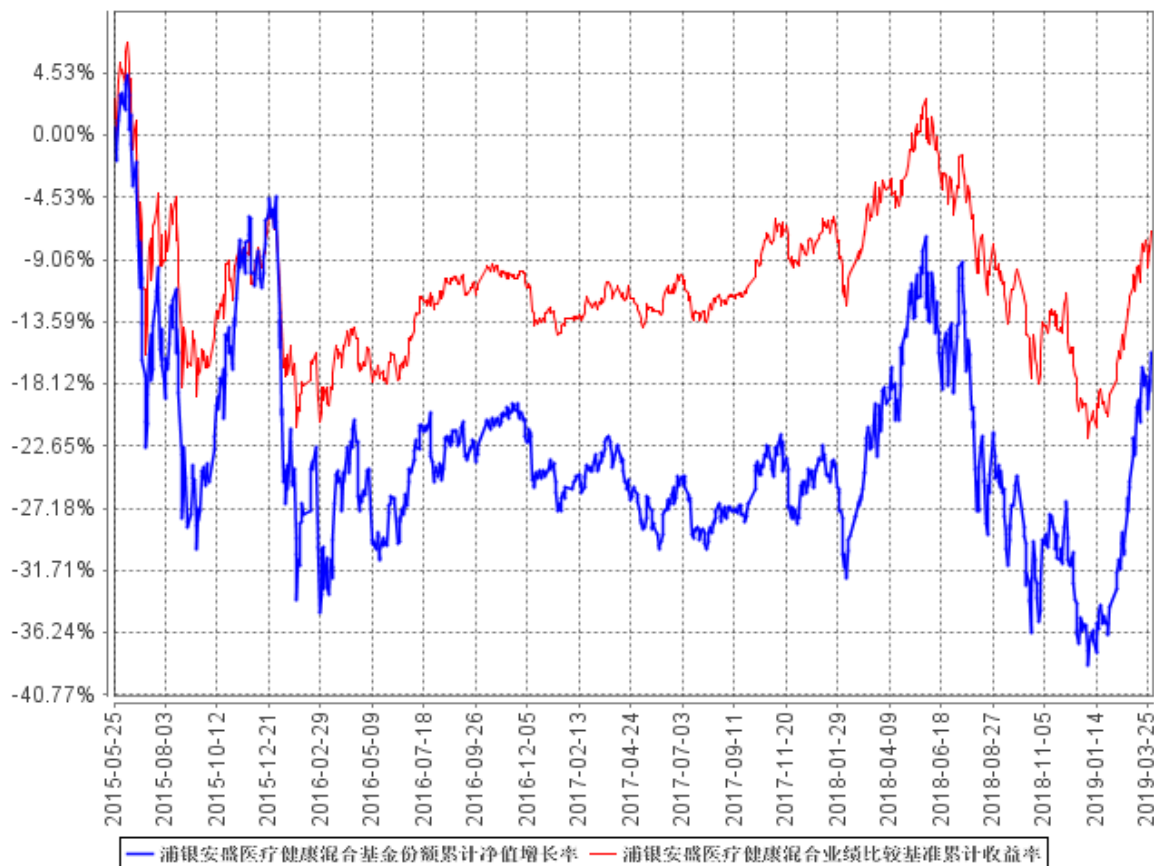
3.2 基金净值表现

3.2.1 本报告期基金份额净值增长率及其与同期业绩比较基准收益率的比较

阶段	净值增长率 ①	净值增长率 标准差②	业绩比较基 准收益率③	业绩比较基准 收益率标准差 ④	①—③	②—④
过去三个月	30.79%	1.63%	15.57%	0.97%	15.22%	0.66%

3.2.2 自基金合同生效以来基金累计净值增长率变动及其与同期业绩比较基准收益率变动的比较

浦银安盛医疗健康混合基金份额累计净值增长率与同期业绩比较基准收益率的历史走势对比图



§4 管理人报告

4.1 基金经理（或基金经理小组）简介

姓名	职务	任本基金的基金经理期限		证券从业年限	说明
		任职日期	离任日期		
陈蔚丰	公司旗下浦银安盛医疗健康灵活配置混合型证	2015年5月25日	-	11	陈蔚丰女士，南京大学环境科学硕士。2008年2月至2010年11月在江苏瑞华投资发展有限公

	券投资基金以及浦银安盛红利精选混合型证券投资基金基金经理			<p>司担任行业研究员。2010 年 11 月加盟浦银安盛基金管理有限公司担任行业研究员之职。2013 年 2 月，提拔至高级研究员，先后负责过医药、煤炭、旅游、计算机等行业及上市公司的研究。2014 年 7 月，陈蔚丰女士调转至权益投资部，担任公司旗下股票基金经理助理。2015 年 5 月起，担任浦银安盛医疗健康灵活配置混合型证券投资基金基金经理。</p> <p>2016 年 1 月起，兼任浦银安盛红利精选混合型证券投资基金基金经理。</p>
--	------------------------------	--	--	--

注：1、本基金基金经理的任职日期为公司决定的聘任日期。

2、证券从业年限的计算标准遵从行业协会《证券业从业人员资格管理办法》的相关规定。

4.2 管理人对报告期内本基金运作合规守信情况的说明

本报告期内，基金管理人严格遵守《证券投资基金法》及其他相关法律法规、证监会规定和基金合同的约定，本着诚实信用、勤勉尽责的原则管理和运用基金资产，在严格控制风险的前提下，为基金份额持有人谋求最大利益。本报告期内未有损害基金份额持有人利益的行为。

4.3 公平交易专项说明

4.3.1 公平交易制度的执行情况

本基金管理人根据《公平交易管理规定》，建立并健全了有效的公平交易执行体系，保证公平对待旗下的每一个基金组合。

在具体执行中，在投资决策流程上，构建统一的研究平台，为所有投资组合公平的提供研究支持。同时，在投资决策过程中，严格遵守公司的各项投资管理制度和投资授权制度，保证公募基金及专户业务的独立投资决策机制；在交易执行环节上，详细规定了面对多个投资组合的投资

指令的交易执行的流程和规定，以保证投资执行交易过程的公平性；从事后监控角度上，一方面是定期对股票交易情况进行分析，对不同时间窗口（同日，3 日，5 日和 10 日）发生的不同组合对同一股票的同向交易及反向交易进行价差分析，并进行统计显著性的检验，以确定交易价差对相关基金的业绩差异的贡献度；同时对旗下投资组合及其各投资类别的收益率差异的分析；另一方面是公司公平交易制度的遵守和相关业务流程的执行情况进行定期检查，并对发现的问题进行及时的报告。

本报告期内，上述公平交易制度总体执行情况良好，公平对待旗下各投资组合，未发现任何违反公平交易的行为。

4.3.2 异常交易行为的专项说明

本报告期内未发现本基金存在违反法律、法规、中国证监会和证券交易所颁布的相关规范性文件认定的异常交易行为。报告期内未发生旗下所有投资组合参与的交易所公开竞价同日反向交易成交较少的单边交易量超过该证券当日成交量的 5% 的情形。

4.4 报告期内基金投资策略和运作分析

1 季度市场涨幅明显，上涨主要源于流动性的宽松和风险偏好的提升，当然经济在政府逆周期调节之下也体现出了较强的韧性。同时中美贸易谈判进展顺利，科创板快速推进、创业板商誉减值告一段落等因素均有利于风险偏好的提升。医药板块的表现则是先抑后扬，市场 1 月份还在消化药品集采等行业政策的负面影响，春节后则随着市场风险偏好的提升出现了大幅上涨，部分业绩预期高增长的个股表现良好。本基金积极参与了市场的反弹，在医药板块里重点关注受医保政策影响较小的子行业以及个股。

4.5 报告期内基金的业绩表现

截至本报告期末本基金份额净值为 0.841 元；本报告期基金份额净值增长率为 30.79%，业绩比较基准收益率为 15.57%。

4.6 报告期内基金持有人数或基金资产净值预警说明

- 1、本报告期内未出现连续二十个工作日基金份额持有人数量不满二百人的情形。
- 2、本报告期内未出现连续二十个工作日基金资产净值低于五千万的情形。

§5 投资组合报告

5.1 报告期末基金资产组合情况

序号	项目	金额（元）	占基金总资产的比例（%）
1	权益投资	1,055,305,030.41	86.15
	其中：股票	1,055,305,030.41	86.15
2	基金投资	-	-
3	固定收益投资	-	-
	其中：债券	-	-
	资产支持证券	-	-
4	贵金属投资	-	-
5	金融衍生品投资	-	-
6	买入返售金融资产	-	-
	其中：买断式回购的买入返售金融资产	-	-
7	银行存款和结算备付金合计	167,174,395.16	13.65
8	其他资产	2,433,858.76	0.20
9	合计	1,224,913,284.33	100.00

5.2 报告期末按行业分类的股票投资组合

5.2.1 报告期末按行业分类的境内股票投资组合

代码	行业类别	公允价值（元）	占基金资产净值比例（%）
A	农、林、牧、渔业	18,993,000.00	1.56
B	采矿业	-	-
C	制造业	704,780,981.41	57.86
D	电力、热力、燃气及水生产和供应业	-	-
E	建筑业	-	-
F	批发和零售业	56,227,315.86	4.62
G	交通运输、仓储和邮政业	-	-
H	住宿和餐饮业	-	-
I	信息传输、软件和信息技术服务业	64,832,902.94	5.32
J	金融业	134,343.00	0.01
K	房地产业	-	-
L	租赁和商务服务业	-	-

M	科学研究和技术服务业	72,228,476.48	5.93
N	水利、环境和公共设施管理业	-	-
O	居民服务、修理和其他服务业	-	-
P	教育	-	-
Q	卫生和社会工作	138,108,010.72	11.34
R	文化、体育和娱乐业	-	-
S	综合	-	-
	合计	1,055,305,030.41	86.64

5.2.2 报告期末按行业分类的港股通投资股票投资组合

注：本基金本报告期末未持有港股通股票。

5.3 报告期末按公允价值占基金资产净值比例大小排序的前十名股票投资明细

序号	股票代码	股票名称	数量（股）	公允价值（元）	占基金资产净值比例（%）
1	000661	长春高新	189,530	60,079,114.70	4.93
2	300451	创业慧康	2,000,000	50,200,000.00	4.12
3	300595	欧普康视	799,729	46,600,208.83	3.83
4	600436	片仔癀	402,649	46,264,370.10	3.80
5	002223	鱼跃医疗	1,754,700	44,288,628.00	3.64
6	600276	恒瑞医药	636,000	41,607,120.00	3.42
7	600763	通策医疗	570,006	40,185,423.00	3.30
8	300122	智飞生物	719,927	36,788,269.70	3.02
9	600351	亚宝药业	4,399,969	35,947,746.73	2.95
10	300015	爱尔眼科	1,029,906	35,016,804.00	2.87

5.4 报告期末按债券品种分类的债券投资组合

注：本基金本报告期末未持有债券。

5.5 报告期末按公允价值占基金资产净值比例大小排序的前五名债券投资明细

注：本基金本报告期末未持有债券。

5.6 报告期末按公允价值占基金资产净值比例大小排序的前十名资产支持证券投资 明细

注：本基金本报告期末未持有资产支持证券。

5.7 报告期末按公允价值占基金资产净值比例大小排序的前五名贵金属投资明细

注：本基金本报告期末未持有贵金属。

5.8 报告期末按公允价值占基金资产净值比例大小排序的前五名权证投资明细

注：本基金本报告期末未持有权证。

5.9 报告期末本基金投资的股指期货交易情况说明

5.9.1 报告期末本基金投资的股指期货持仓和损益明细

注：本基金本报告期末未持有股指期货。

5.9.2 本基金投资股指期货的投资政策

注：本基金本报告期末未持有股指期货。

5.10 报告期末本基金投资的国债期货交易情况说明

5.10.1 本期国债期货投资政策

注：本基金本报告期末未持有国债期货。

5.10.2 报告期末本基金投资的国债期货持仓和损益明细

注：本基金本报告期末未持有国债期货。

5.10.3 本期国债期货投资评价

注：本基金本报告期末未持有国债期货。

5.11 投资组合报告附注

5.11.1 本基金投资的前十名证券的发行主体本期受到调查以及处罚的情况的说明

报告期内本基金投资的前十名证券的发行主体没有被监管部门立案调查或在报告编制日前一年内受到公开谴责、处罚的情况。

5.11.2 基金投资的前十名股票超出基金合同规定的备选股票库情况的说明

本基金投资的前十名股票中，没有超出基金合同规定的备选股票库的范围。

5.11.3 其他资产构成

序号	名称	金额（元）
1	存出保证金	446,474.36
2	应收证券清算款	1,887,970.33
3	应收股利	-
4	应收利息	38,825.02
5	应收申购款	60,589.05
6	其他应收款	-
7	待摊费用	-
8	其他	-
9	合计	2,433,858.76

5.11.4 报告期末持有的处于转股期的可转换债券明细

注：本基金本报告期末未持有债券。

5.11.5 报告期末前十名股票中存在流通受限情况的说明

注：本基金本报告期末前十名股票中不存在流通受限的股票。

§6 开放式基金份额变动

单位：份

报告期期初基金份额总额	1,495,126,143.21
报告期期间基金总申购份额	8,070,064.63
减：报告期期间基金总赎回份额	55,050,287.97
报告期期间基金拆分变动份额（份额减少以“-”填列）	-
报告期期末基金份额总额	1,448,145,919.87

§7 基金管理人运用固有资金投资本基金情况

7.1 基金管理人持有本基金份额变动情况

注：本报告期本基金管理人未运用固有资金投资本基金。

7.2 基金管理人运用固有资金投资本基金交易明细

注：本报告期本基金管理人未运用固有资金投资本基金。

§8 影响投资者决策的其他重要信息

8.1 报告期内单一投资者持有基金份额比例达到或超过 20%的情况

注：本基金报告期内无单一投资者持有基金份额比例达到或超过 20%的情况。

§9 备查文件目录

9.1 备查文件目录

- 1、 中国证监会批准基金募集的文件
- 2、 浦银安盛医疗健康灵活配置混合型证券投资基金基金合同
- 3、 浦银安盛医疗健康灵活配置混合型证券投资基金招募说明书
- 4、 浦银安盛医疗健康灵活配置混合型证券投资基金托管协议
- 5、 基金管理人业务资格批件、营业执照、公司章程
- 6、 基金托管人业务资格批件和营业执照
- 7、 本报告期内在中国证监会指定报刊上披露的各项公告
- 8、 中国证监会要求的其他文件

9.2 存放地点

上海市淮海中路 381 号中环广场 38 楼基金管理人办公场所。

9.3 查阅方式

投资者可登录基金管理人网站（www.py-axa.com）查阅，或在营业时间内至基金管理人办公场所免费查阅。

投资者对本报告书如有疑问，可咨询基金管理人。

客户服务中心电话：400-8828-999 或 021-33079999 。

浦银安盛基金管理有限公司

2019 年 4 月 19 日